

1.

AUTORITĂȚI DE LÂNGĂ TINE

Structurile direct responsabile de bunul mers al unei comunități sunt, cum e și firesc, cele locale.

Desigur, acestea „traduc” directive mai mari, stabilite la nivel național, însă responsabilitatea aplicării și modul în care se face lucrul acesta aparține oamenilor de lângă noi:

primar, consilieri locali, consilieri județeni, președinte al consiliului județean.

Capitolul 1 face un rezumat al acestor instituții: cum funcționează, care le sunt atribuțiile și cum ar trebui să se raporteze la cetățeni.

PRIMARUL

Propune proiecte
către consiliul local.

Pune în practică deciziile
luate în consiliul local.

Este șeful personalului
angajat în primărie.

Conduce serviciile
publice locale.

CONSILIUL LOCAL

Structura principală
de decizie la nivel local.

Consilierii se întrunesc în
ședință minimum lunar.

Nu primesc salariu, doar
indemnizație de ședință.

Sunt obligați să se
consulte periodic
cu cetățenii.

SECRETARUL

Funcționar public
angajat prin concurs.

Veghează ca Primarul,
Președintele CJ și C.L./C.J.) să
respecte legea.

Nu este subordonat
autorităților locale.





CONSILIUL JUDEȚEAN

Răspunde de serviciile publice de la nivel județean.

Coordonează activitatea consiliilor locale din comunele și orașele județului.

Consilierii județeni sunt obligați să consulte cetățenii.

Consiliul se întrunește minimum o dată pe lună.

PREȘEDINTELE C.J.

Ales direct de cetățeni (a existat și varianta alegerii de către consilieri).

Conduce ședințele C.J., răspunde de cum se cheltuie fondurile.

Coordonează instituții județene, de exemplu spitalul județean, biblioteca județeană, protecția copilului etc.

PREFECTUL

Reprezentantul Guvernului în județ (este numit, nu ales).

Verifică activitatea C.L. și C.J. și a instituțiilor din județ ce țin de Guvern, cum ar fi inspectoratul școlar județean.

CONSILIUL LOCAL

Este format din consilieri aleși prin vot direct, care fac „legi” locale (denumite hotărâri).

Hotărârile de C.L. definesc de la cum arată strada pe care stai, până la dotările școlilor din localitate sau cât costă să parchezi în centru.

Consilierii locali:

- » Consilierii locali sunt aleși prin vot direct (mandat de patru ani).
- » Un cetățean poate să fie consilier local de oricâte ori, dacă este ales.
- » Numărul de consilieri locali este stabilit în funcție de numărul de locuitori (codul administrativ definește numărul, pe intervale).

- » Se întâlnesc în ședințe de Consiliu Local, cel puțin o ședință pe lună.
- » Consilierii locali sunt obligați să se consulte cu cetățenii periodic, prin audiențe.

Responsabilități principale C.L.:

- » Aprobă bugetul, stabilește și aprobă taxele și impozitele locale, cum ar fi impozitul pe locuință.
- » Aprobă construcții sau (re) amenajarea de parcuri, blocuri și obiective turistice.
- » Verifică documentele tehnice și avizele necesare lucrărilor de investiție (ex. reabilitare școli, iluminat public, modernizare străzi).
- » Aprobă strategii pentru dezvoltare economică, socială și de mediu (ex. măsuri pentru sprijinul firmelor locale, dotare creșe, programe de colectare selectivă a deșeurilor).

- » Aprobă înființarea de noi școli, spitale, cămine culturale și orice alt serviciu public, controlează serviciile publice cum ar fi poliția locală.
- » Poate schimba orice nume de străzi, piețe sau obiective turistice.
- » Hotărăște cu ce orașe din străinătate se înfrățeste localitatea.
- » Hotărăște dacă localitatea cooperează cu alte entități juridice pentru a face acțiuni sau proiecte comune.

COMISII DE SPECIALITATE

- » După ce consiliul local stabilește care sunt principalele domenii de activitate, înființează comisii de specialitate formate din consilieri locali în funcție de experiența și cunoștințele lor, fiecare comisie își alege câte un președinte și un secretar.
- » Orice proiect de hotărâre, înainte de a fi votat în plen, este verificat de către comisia de specialitate, care dă un aviz pozitiv, negativ sau poate să propună amânarea votului.
- » Toate ședințele comisiilor de specialitate sunt publice.



de exemplu

Consiliul local poate să adopte o hotărâre prin care să decidă subvenționarea transportului în comun pentru diferite categorii: elevi, pensionari, persoane cu handicap etc.

La propunerea cetățenilor sau asociațiilor, pot decide să susțină financiar evenimente culturale de interes public.

PRIMARUL

Persoana care se ocupă de modul în care arată și funcționează localitatea și se asigură că sunt respectate drepturile cetățenilor din localitatea în care este ales.

Alegerea:

- » Primarul este ales de către toți locuitorii majori care locuiesc* în localitatea în care candidează.
- » Mandatul unui primar este de 4 ani.
- » Nu există limită de mandate pe care le poate avea un primar

* Fie domiciliu, fie reședință (flotant). Regulile specifice se pot modifica, se recomandă verificarea în perioada alegerilor.

Responsabilități principale:

- » Propune proiecte de hotărâri către C.L. și pune în aplicare hotărârile.
- » Organizează alegeri și referendumuri în localitatea în care este ales.
- » Propune bugetul local pentru aprobare și răspunde de execuția bugetară.
- » Previne/gestionează situații de urgență.
- » Supraveghează, controlează și îndrumă orice activitate de ocrotire a copilului minor, participă la judecarea cauzelor cu minori și previne separarea minorului de părinți.
- » Conduce serviciile publice locale – poliția locală, salubritate, alimentare cu apă, iluminat public, alimentarea cu energie electrică etc.
- » Numește, sancționează și suspendă persoanele care conduc instituțiile publice și serviciile publice locale, cum ar fi poliția locală, transportul în comun, salubritatea, creșele etc.

Dispoziții

Primarul poate da și dispoziții, în contexte clar definite. De exemplu, dispune restricții de circulație în timpul unor evenimente publice, poate dispune măsuri referitoare la autoturisme abandonate și este obligat să dispună măsuri pentru organizarea alegerilor (afișaj electoral, secții etc).



Hotărârea de Consiliu Local

inițierea
1

avizarea
2

După ce consiliul local a înregistrat proiectul de hotărâre, primăria are timp cel mult 30 de zile să elaboreze un raport, iar apoi comisiile de specialitate întocmesc propriul lor raport. Cetățenii și ONG-urile pot participa la ședințele comisiilor de specialitate. Fără aceste 2 rapoarte, hotărârea nu poate fi dezbătută în ședința de consiliu local.

votarea
4

înregistrarea
5

Tot ce se discută la ședință, dar mai ales hotărârile care s-au votat, vor fi notate într-un proces-verbal, care va fi obligatoriu publicat (pe avizier / site web) de către primărie la cel mult 3 zile după ședință.

Primăria are obligația de a anunța că se începe elaborarea unei hotărâri cu cel puțin 30 de zile înainte ca aceasta să fie depusă spre analizare, iar cu cel puțin 10 zile înainte ca hotărârea să ajungă la consiliul local e perioada în care cetățenii pot să propună sugestii de îmbunătățire. Orice cetățean sau ONG poate propune proiecte de hotărâri.

dezbaterea

3

Imediat după ce hotărârea primește avizul din partea comisiilor de specialitate, poate să fie pusă pe ordinea de zi a următoarei ședințe de consiliu local, care trebuie să se publice cu cel puțin 5 zile înainte de ședința. Este obligatoriu ca ordinea de zi publicată pentru cetățeni să conțină toate hotărârile care se vor discuta în ședință.

Orice ședință de consiliu local trebuie să fie convocată cu cel puțin 5 zile înainte și este deschisă către toți cetățenii care vor să participe. La ședință se dezbate hotărârea, urmând ca imediat după să fie votată de către consilierii locali.

publicarea

6

Secretarul consiliului local are la dispoziție 10 zile lucrătoare pentru a transmite Primarului și Prefectului ce hotărâri s-au luat în ședința de consiliu local.

CONSILIUL JUDEȚEAN

Este format din consilieri județeni care hotărăsc cum se dezvoltă economic și social județul și coordonează activitatea consiliilor locale din comunele și orașele județului pentru a gestiona serviciile publice de la nivel județean.

Președintele C.J.

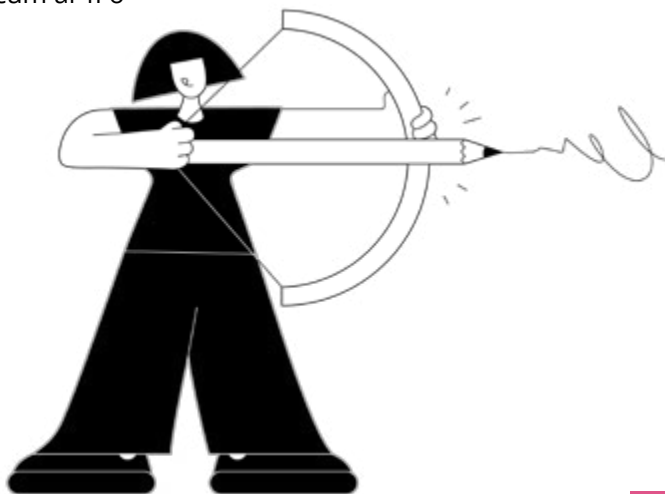
- » Conduce ședințele consiliului județean.
- » Propune bugetul județean pentru aprobare, răspunde de execuția bugetară.
- » Poate desemna persoane din aparatul de specialitate al C.J. să acorde sprijin (tehnic, juridic etc) consiliilor din comune și orașe.
- » Poate iniția, cu acordul consiliului județean, împrumuturi pentru eventuale investiții.
- » Controlează și coordonează serviciile publice înființate de consiliul județean și cele care se află în subordinea lui.

Consilierii județeni:

- » Sunt aleși prin vot direct (mandat de patru ani).
- » Un cetățean poate să fie consilier județean de oricâte ori, dacă este ales.
- » Numărul de consilieri este stabilit în funcție de numărul de locuitori (codul administrativ definește numărul, pe intervale).
- » Se întâlnesc în ședințe de consiliu județean, cel puțin o ședință pe lună.
- » Sunt obligați să se consulte cu cetățenii periodic, prin audiențe.

Responsabilități principale C.J.:

- » Aprobă bugetul propriu al județului, stabilește taxele și impozitele pentru terenurile și clădirile care aparțin consiliului județean.
- » Aprobă documentele tehnice pentru lucrările de investiție care se fac la nivel județean.
- » Hotărăște dacă spitalul județean sau orice serviciu public de la nivel de județ, proprietate publică sau privată se închiriază, concesionează sau se dă în administrare.
- » Hotărăște dacă se înființează sau dacă se reorganizează serviciile publice județene, cum ar fi o creșă județeană.
- » Numește (în condițiile legii ex. în urma unei proceduri sau concurs), sancționează și suspendă persoanele care conduc serviciile publice județene, cum ar fi administratorul spitalului județean.
- » Pune la dispoziție orice fel de sprijin, dar mai ales consultanță consiliilor locale din comunele și orașele județului.
- » Hotărăște dacă județul cooperează cu alte entități juridice, inclusiv ONG-uri pentru a face acțiuni sau proiecte comune.



PREFECTUL

Reprezentantul Guvernului la nivel județean, care se asigură că autoritățile locale și instituțiile publice locale respectă legea.

Mandat:

- » Ca reprezentant al Guvernului, Prefectul nu este ales, ci este numit de către Primul Ministru, la propunerea Ministerului Afacerilor Interne. Prefectul este înalt funcționar public și trebuie să fie apolitic.

Responsabilități principale:

- » Se asigură că la nivel județean sunt respectate Constituția, legile, ordonanțele și hotărârile Guvernului.
- » Verifică legalitatea actelor emise de către consiliul județean și consiliile locale.
- » Urmărește la nivel județean obiectivele și măsurile prevăzute în programul de guvernare.
- » Conduce activitatea *deconcentratelor** - ex. Inspectoratul Școlar Județean.
- » Este președintele Comitetului Județean pentru Situații de Urgență, responsabil cu pregătirea și intervenția în cazul unor situații de urgență.
- » Asigură pacea socială și o comunicare constantă între toate nivelurile instituționale și locale

** Deconcentrarea este o formă de delegare a atribuțiilor, în care autoritățile din teritoriu au un mandat limitat, reprezintă și depind de autoritățile centrale (spre deosebire de autoritățile locale, care sunt complet autonome).*

Exemple de instituții de acest tip includ: Agenția Județeană pentru Ocuparea Forței de Muncă; Agenția pentru Protecția Mediului; Comisariatul Județean pentru Protecția Consumatorilor; Direcția de Sănătate Publică; Direcția pentru Sport și Tineret; Inspectoratul Școlar Județean; Inspectoratul Teritorial de Muncă etc.

Alte instituții de interes local

Direcția de Sănătate Publică

- » În subordinea Ministerului Sănătății, implementează programele naționale de sănătate publică, activități de prevenție, inspecții sanitare, organizează acțiuni de educație pentru sănătatea publică (în parteneriat cu școli și ONG-uri). Orice cetățean poate să solicite în scris Direcției de Sănătate Publică să facă inspecții în instituțiile care nu respectă normele de igienă.

Inspectoratul Școlar Județean

- » Controlează, monitorizează și evaluează calitatea conducerii școlilor și activității didactice, coordonează admiterea în licee, evaluările naționale și concursurile școlare din județ. Se află în subordinea Ministerului Educației.

Direcția Județeană pentru Sport și Tineret

- » Implementează la nivel județean strategia Guvernului (definită la Ministerul Tineretului și Sportului) în domeniul sportului

și tineretului, administrează baze sportive și centre de agrement, controlează respectarea legilor din domeniul sportului și tineretului, organizează activități sportive și pentru tineret.

Direcția Generală de Asistență Socială și Protecția Copilului

- » Funcționează în subordinea consiliului județean; se asigură că sunt aplicate strategiile de asistență socială în domeniul: protecției copilului, familiei, persoanelor singure, persoanelor vârstnice, persoanelor cu handicap și altor persoane aflate în nevoie.

Direcția pentru Cultură

- » Serviciu public al Ministerului Culturii și Cultelor; protejează patrimoniul național cultural, valorifică și dezvoltă elemente ce definesc identitatea culturală a comunității.